

# *Hy-Line*®

## BROWN

### Manual de Padrões de Desempenho



## Resumo do Desempenho

Viabilidade Fêmea, 1–18 semanas	94%
Viabilidade Fêmea, 19–75 semanas	90%
Viabilidade Macho, 1–18 semanas	90%
Viabilidade Macho, 19–75 semanas	89%
Idade à 50% de Produção	145 dias
% de Pico de Produção Fêmeas-dia (Idade)	92% (28 semanas)
Número de Ovos-Ave-Dia, 19–65 semanas	259
Número de Ovos-Ave-Dia, 19–75 semanas	304
Número de Ovos-Ave-Alojada, 19–65 semanas	250
Número de Ovos-Ave-Alojada, 19–75 semanas	290
Número de Ovos Incubáveis por Ave-Alojada, 23–65 semanas	222
Número de Ovos Incubáveis por Ave-Alojada, 23–75 semanas	258
Número de Pintainhas Produzidas por Fêmea, 23–65 semanas	88
Número de Pintainhas Produzidas por Fêmea, 23–75 semanas	100
Número Médio de Pintainhas por Fêmea por Semana, 23–65 semanas	2,0
Número Médio de Pintainhas por Fêmea por Semana, 23–75 semanas	1,9
Percentual Médio de Eclosão, 23–65 semanas	79%
Percentual Médio de Eclosão, 23–75 semanas	77%
Peso Corporal da Fêmea, 18 semanas	1,44 kg
Peso Corporal da Fêmea, 40 semanas (maduro)	1,87 kg
Peso Corporal Machos, 18 semanas	2,20 kg
Peso Corporal Machos, 40 semanas (maduro)	2,78 kg
Número de Machos / 100 Fêmeas	8
Consumo de Ração por Ave-Alojado, 1–18 semanas (acumulado)	6,55 kg
Consumo de Ração por Ave-Alojada, 19–75 semanas (média total diária de machos e fêmeas)	109 g
Consumo de Ração por Dúzia de Ovos, 19–75 semanas	1,72 kg

## Recomendações Gerais de Manejo

O potencial genético de Hy-Line só pode ser realizado se as práticas de manejo de aves são usadas. Este folheto descreve os resultados dos programas bem sucedidos de manejo de pintainhas Hy-Line, com base na experiência de campo e registros genealógicos compilados pela Hy-Line de todas as partes do mundo. O manejo recomendado pela Hy-Line e os princípios retirados da literatura técnica industrial estão disponíveis Red Book, *um Guia de Manejo On-line*, que é encontrado em <http://www.hyline.com/redbook/RedBook.aspx>.

As informações e sugestões contidas neste guia de manejo deverão ser usadas apenas com o propósito de orientar as práticas de manejo, devendo-se considerar que os fatores ambientais e as condições sanitárias podem variar de acordo com o local de criação e um guia de manejo não pode de forma alguma eliminar todas essas circunstâncias. Apesar de muitas tentativas terem sido realizadas para assegurar que as informações apresentadas neste guia sejam precisas e confiáveis para sua publicação, a Hy-Line não pode se responsabilizar por erros, omissões ou dados imprecisos no uso dessas informações ou sugestões de manejo. Além disso, a Hy-Line não pode garantir ou ser representada por qualquer garantia de uso, exatidão ou segurança desses resultados ou ainda pela performance ou produtividade resultante do uso desse guia mesmo quando respeitadas e seguidas as sugestões de práticas de manejo aqui apresentadas. Em nenhuma circunstância, a Hy-Line poderá ser responsável por resultados negativos ou prejuízos mesmo que a origem desses resultados esteja relacionada ao uso das informações de manejo contidas neste guia.

Os Manuais de Padrões de Desempenho são periodicamente atualizadas conforme novos dados de desempenho e / ou informações nutricionais se tornam disponíveis. Para garantir que você está usando a última edição, por favor verifique em nosso site <http://www.hyline.com/asp/productsandservices/managementmanuals.aspx>

**Peso Corporal Padrão  
Período de Crescimento**

Idade (semanas)	Fêmeas	Machos
	g	g
1	65	70
2	115	140
3	175	200
4	255	330
5	340	450
6	440	590
7	540	730
8	640	900
9	735	1060
10	820	1220
11	910	1370
12	990	1530
13	1085	1690
14	1160	1830
15	1230	1960
16	1300	2060
17	1360	2140
18	1440	2200

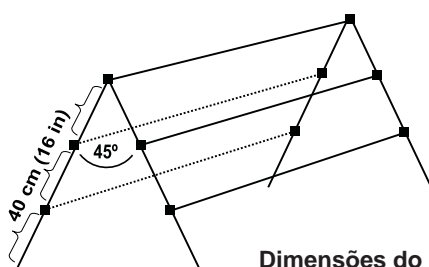
**Sistemas de Manejo no Piso**

**Requerimentos de Espaço por Ave no Piso**

Idade	cm <sup>2</sup>
0–8 semanas	700
8–17 semanas	1150
17+ semanas	1625

**Poleiros**

Densidade das aves	Espaço de Poleiro por Ave
Aves/m <sup>2</sup>	cm
7	2
8	4
9	6
10	8
11	10
12	12



**Dimensões do Poleiro**

**Recomendações de Espaço\* para  
Alojamento em Gaiolas**

	Crescimento	Postura
Espaço das aves	380–400 cm <sup>2</sup>	700–710 cm <sup>2</sup>
Comedouro	8–9 cm	10 cm
Sistema de Bebedouros	1 para 8–10 aves	1 para 10 aves

\* Para ambos machos e fêmeas.

**Procedimentos de Alojamento  
de Matrizes**

Fêmeas	Machos
100	8

*Excesso de machos não deve ser alojado com as fêmeas.*

**Guia de Manejo Pintinhos Matrizes**

A umidade é um fator importante no controle do conforto térmico do pintinho. Se possível, manter 40–60% de umidade relativa, no início da criação. O controle da umidade torna-se cada vez mais importante em ambientes abafados com clima frio. A umidade deverá ser normalmente reduzida para 30–40% no final do período de crescimento.

Reduzir as temperaturas de 2–3°C por semana até os 21°C. Os machos devem ser misturados com as fêmeas por volta de 4 semanas de idade para assegurar um comportamento normal de acasalamento.

**Temperaturas Iniciais**

Temperatura nas Bordas	35°C
Temperatura na Gaiola ou Sala de alojamento dos pintos	33–35°C

**Controlando o Peso do Ovo**

Recomenda-se acompanhar de perto o consumo de ração, condição corporal (através do peso corporal e/ou ganho de peso/taxa de gordura), e peso dos ovos de cada lote e fazer as mudanças nutricionais como necessária para garantir a taxa de produção ideal e peso do ovo. Se querem ovos menores, o peso do ovo deve ser controlada ainda mais agressivamente em idade precoce.

Peso do ovo controlado é conseguido através de uma combinação de limitar o consumo de aminoácido e assegurando que a ingestão de alimentos não é muito alta (conseguido através do controle da temperatura ambiente). Para evitar ovos grandes excessivamente, use as dietas na fase de pico e na segunda fase da alimentação use a dieta por menos tempo do que o indicado no Manual de Padrões de Desempenho. Isto proporcionará um nível reduzido de gordura adicionada ou óleo, bem como o conteúdo de aminoácidos, para controlar o peso dos ovos.

**Controle da temperatura ambiente**

No alojamento, uma temperatura ambiente de 21 a 23°C é indicada. Aumentar a temperatura do galpão cerca de 1°C a cada 2 semanas até atingir uma temperatura de 26 a 27°C (supondo que os sistemas de ventilação são capazes de manter a qualidade do ar adequada a estas temperaturas). Inferior (mais frio), as temperaturas do galpão levará a ingestão maior de alimentação e pode ser inadequado para o peso de do ovo, bem como a eficiência alimentar e o peso corporal da galinha adulta.

## Sexagem pela Coloração

A sexagem pela cor da plumagem da Hy-Line Brown pode ser realizada logo após a retirada dos pintos dos nascedouros antes de qualquer outra atividade. O sexo é determinado com base na cor apresentada.

### Fêmeas

- \* Mancha roxa no topo da cabeça (Figura 1)
- \* Avermelhado em torno da base do bico e em torno dos olhos (Figura 2)
- \* Dois ou quatro listras vermelhas nas costas (Figura 3)



Figura 1—Pintos Fêmeas



Figura 2—Pintos Fêmeas  
Cor vermelha ao redor dos olhos



Figura 3—Pintos Fêmeas  
Duas ou quatro listras vermelhas nas costas

### Machos

- \* Geralmente amarelo (branco) (Figura 4)
- \* Pode ter, manchas redondas, vermelhas na cabeça e no pescoço (Figura 5)
- \* Pode ter uma listra vermelha nas costas (Figura 6)



Figura 4—Pintos Machos



Figura 5—Pintos Machos  
Mancha vermelha na cabeça



Figura 6—Pintos Machos  
Listra vermelha no meio das costas

## Vitaminas e Minerais Adicionados

### Vitaminas adicionadas por tonelada

Item <sup>1</sup>	Em 1000 kg de ração completa
Vitamina A, IU	11,000,000
Vitamina D <sub>3</sub> , IU	4,400,000
25-hidroxi Vitamina D <sub>3</sub> , <sup>2</sup> mg	55
Vitamina E, IU	66,000
Vitamina K (menadione), g	2,2
Tiamina (B <sub>1</sub> ), g	2,2
Riboflavina (B <sub>2</sub> ), g	11
Niacina (B <sub>3</sub> ), g	44
Ácido Pantotênico (B <sub>5</sub> ), g	13
Piridoxina (B <sub>6</sub> ), g	5,0
Biotina (B <sub>7</sub> ), mg	220
Ácido Fólico (B <sub>9</sub> ), g	1,7
Cobalamina (B <sub>12</sub> ), mg	25
Colina, g	220

### Minerais adicionados por tonelada

Item <sup>1</sup>	Em 1000 kg de ração completa
Manganês <sup>3</sup> , g	100
Zinco <sup>3</sup> , g	100
Ferro, g	66
Cobre, g	19,3
Iodo, g	2,2
Selênio, g	0,3

<sup>1</sup> Recomendações mínimas para as fases de crescimento e postura, A legislação local pode limitar o teor dietético de minerais ou vitaminas individuais.

<sup>2</sup> Se 25-OH vitamina D<sub>3</sub> for adicionada a dieta, o conteúdo de vitamina D<sub>3</sub> 'regular' pode ser reduzido de acordo com as recomendações do fabricante ou para cumprir as leis locais regulando a quantidade total de vitamina D<sub>3</sub> adicionados a dieta.

<sup>3</sup> 20% de Manganês ou Zinco pode estar na forma orgânica.

## Consumo de Ração no Período de Crescimento

Idade (semanas)	g/ave/dia	Acumulado (kg)
1	13	0,09
2	20	0,23
3	25	0,41
4	29	0,61
5	33	0,84
6	37	1,10
7	41	1,39
8	46	1,71
9	51	2,07

Idade (semanas)	g/ave/dia	Acumulado (kg)
10	56	2,46
11	61	2,88
12	66	3,35
13	70	3,84
14	73	4,35
15	75	4,87
16	77	5,41
17	80	5,97
18	83	6,55

## Consumo de Ração no Período de Postura

Idade (semanas)	g/ave/dia	Acumulado (kg)
19	86	0,60
20	89	1,23
21	92	1,87
22	95	2,53
23	98	3,22
24	100	3,92
25	103	4,64
26	105	5,38
27	106	6,12
28	108	6,87
29	108	7,63
30	108	8,39
31	109	9,15
32	109	9,91
33	110	10,68
34	110	11,45
35	110	12,22
36	110	12,99
37	111	13,77
38	111	14,55
39	111	15,32
40	111	16,10
41	111	16,88
42	111	17,65
43	111	18,43
44	111	19,21
45	111	19,99
46	111	20,76
47	111	21,54

Idade (semanas)	g/ave/dia	Acumulado (kg)
48	111	22,32
49	111	23,09
50	111	23,87
51	112	24,65
52	112	25,44
53	112	26,22
54	112	27,01
55	112	27,79
56	112	28,57
57	112	29,36
58	112	30,14
59	112	30,93
60	112	31,71
61	112	32,49
62	112	33,28
63	112	34,06
64	112	34,85
65	112	35,63
66	112	36,41
67	112	37,20
68	112	37,98
69	112	38,77
70	112	39,55
71	112	40,33
72	112	41,12
73	112	41,90
74	112	42,69
75	112	43,47



## Recomendações Nutricionais para o Período de Crescimento

Item <sup>1</sup>	Inicial 1	Inicial 2	Crescimento	Desenvolvimento	Pré-Postura <sup>5</sup>
Ração até peso corporal de	175 g	440 g	990 g	1230 g	1360 g
Idade aproximada (sems)	0-3 semanas	4-6 semanas	7-12 semanas	13-15 semanas	16-17 semanas
<b>Concentração recomendada<sup>2</sup></b>					
Energia metabolizável, kcal/kg	3020	3000	2975	2975	2910
Energia metabolizável, MJ/kg	12,65	12,55	12,45	12,45	12,20
<b>Concentração mínima recomendada</b>					
<b>Padrão Aminoácidos digestíveis</b>					
Lisina, %	1,07	0,88	0,79	0,72	0,78
Methionina, %	0,45	0,40	0,36	0,34	0,37
Methionina+cistina, %	0,71	0,66	0,60	0,57	0,64
Treonina, %	0,70	0,58	0,53	0,49	0,55
Triptofano, %	0,18	0,15	0,14	0,14	0,16
Arginina, %	1,16	0,95	0,85	0,78	0,84
Isoleucina, %	0,75	0,63	0,58	0,54	0,62
Valina, %	0,77	0,65	0,62	0,58	0,66
<b>Aminoácidos totais<sup>3</sup></b>					
Lisina, %	1,17	0,96	0,86	0,79	0,85
Methionina, %	0,48	0,43	0,39	0,36	0,39
Methionina+cistina, %	0,80	0,74	0,68	0,64	0,72
Treonina, %	0,82	0,68	0,62	0,58	0,64
Triptofano, %	0,22	0,18	0,17	0,16	0,19
Arginina, %	1,24	1,02	0,92	0,84	0,91
Isoleucina, %	0,81	0,68	0,63	0,58	0,67
Valina, %	0,85	0,72	0,68	0,64	0,73
Proteína Bruta (nitrogênio × 6,25), <sup>3</sup> %	20,00	18,00	16,00	15,50	17,50
Cálcio, <sup>4</sup> %	1,10	1,10	1,10	1,40	2,50
Fósforo (disponível), %	0,50	0,49	0,47	0,46	0,50
Sódio, %	0,18	0,18	0,18	0,18	0,18
Cloro, %	0,18	0,18	0,18	0,18	0,18
Ácido Linoleico (C18:2 n-6), %	1,00	1,00	1,00	1,00	1,00

<sup>1</sup> Mudança na ração conforme peso corporal padrão recomendado- a idade aproximada é somente um guia de referência.

<sup>2</sup> Diferenças no valor atribuído de energia metabolizável para ingredientes alimentares do mesmo nome pode variar substancialmente, em alguns casos, o conteúdo de energia dietética recomendada pode ser ajustada em conformidade (ver Red Book, *um Guia de Manejo On-line* para informação adicional).

<sup>3</sup> Os valores mínimos recomendados para os aminoácidos totais e proteína bruta são adequados somente para fórmulas com milho e farelo de soja; formule a ração com base nos aminoácidos digestíveis.

<sup>4</sup> O Cálcio deverá ser suplementado com uma fonte de carbonato fina (de preferência partículas menores que 2 mm).

<sup>5</sup> A dieta alimentar para uma ou duas semanas antes do início da produção de ovos, quando a maioria das frangas mostrar algum crescimento e vermelhidão das cristas. Esteja preparado para mudar a dieta para picos de até 0,5-1,0% a produção de ovos por dia, como a dieta não contém cálcio suficiente para sustentar a produção de ovos.

## Recomendações Nutricionais para o Período de Postura

Item <sup>1</sup>	Pico	90% – 84% Produção	83% – 77% Produção	< 77% Produção
<b>Concentração recomendada<sup>2</sup></b>				
Energia metabolizável, kcal/kg	2800–2900	2775–2875	2765–2865	2740–2840
Energia metabolizável, MJ/kg	11,72–12,14	11,62–12,04	11,57–11,99	11,47–11,89
<b>Concentração mínima recomendada</b>				
<b>Padrão Aminoácidos digestíveis</b>				
Lisina, mg/dia	820	800	765	730
Metionina, mg/dia	410	392	360	336
Metionina+cistina, mg/dia	648	624	589	555
Treonina, mg/dia	574	560	536	511
Triptofano, mg/dia	172	168	161	153
Arginina, mg/dia	877	856	819	781
Isoleucina, mg/dia	648	632	604	577
Valina, mg/dia	738	720	689	657
<b>Aminoácidos totais<sup>3</sup></b>				
Lisina, mg/dia	898	876	838	799
Metionina, mg/dia	441	422	387	361
Metionina+cistina, mg/dia	731	704	664	626
Treonina, mg/dia	675	659	630	601
Triptofano, mg/dia	206	201	192	183
Arginina, mg/dia	943	920	880	840
Isoleucina, mg/dia	697	680	650	620
Valina, mg/dia	814	794	759	725
Proteína Bruta (nitrogênio x 6,25), <sup>3</sup> g/dia	18,00	17,75	17,00	16,00
Cálcio, <sup>4</sup> g/dia	4,10	4,20	4,30	4,40
Fósforo (disponível), mg/dia	460	440	420	400
Sódio, mg/dia	180	180	180	180
Cloro, mg/dia	180	180	180	180
Ácido Linoleico (C18:2 n-6), g/dia	1,00	1,00	1,00	1,00
Colina, mg/dia	100	100	100	100

<sup>1</sup> O consumo de aminoácidos, gordura, ácido linoleico, e/ou energia podem ser alterados para otimizar o tamanho do ovo.

<sup>2</sup> A faixa de energia recomendado é baseado nos valores apresentados no Red Book, *um Guia de Manejo On-line*. Diferenças no valor atribuído de energia metabolizável para ingredientes alimentares do mesmo nome pode variar substancialmente, em alguns casos, o conteúdo de energia dietética recomendada pode ser ajustada em conformidade (ver Red Book, *um Guia de Manejo On-line* para informação adicional).

<sup>3</sup> Os aminoácidos totais são apropriados apenas com uma dieta de milho e soja; formule a ração com base nos aminoácidos digestíveis se uma quantidade substancial de outras fontes proteicas for utilizada.

<sup>4</sup> Aproximadamente 65% do carbonato de cálcio adicionado (calcário) devem ter partículas entre 2–4 mm.

## Recomendações Nutricionais para o Período de Postura

Item <sup>1</sup>	Pico					90% – 84% Produção					83% – 77% Produção					< 77% Produção				
<b>Concentração recomendada<sup>2</sup></b>																				
Energia metabolizável, kcal/kg	2800–2900					2775–2875					2765–2865					2740–2840				
Energia metabolizável MJ/kg	11,72–12,14					11,62–12,04					11,57–11,99					11,47–11,89				
<b>Consumo de ração</b>																				
g/ave/dia	93	98	<b>103*</b>	108	113	101	106	<b>111*</b>	116	121	101	106	<b>111*</b>	116	121	102	107	<b>112*</b>	117	122
<b>Padrão Aminoácidos digestíveis</b>																				
Lisina, %	0,88	0,84	<b>0,80</b>	0,76	0,73	0,79	0,75	<b>0,72</b>	0,69	0,66	0,76	0,72	<b>0,69</b>	0,66	0,63	0,72	0,68	<b>0,65</b>	0,62	0,60
Methionina, %	0,44	0,42	<b>0,40</b>	0,38	0,36	0,39	0,37	<b>0,35</b>	0,34	0,32	0,36	0,34	<b>0,32</b>	0,31	0,30	0,33	0,31	<b>0,30</b>	0,29	0,28
Methionina+cistina, %	0,70	0,66	<b>0,63</b>	0,60	0,57	0,62	0,59	<b>0,56</b>	0,54	0,52	0,58	0,56	<b>0,53</b>	0,51	0,49	0,54	0,52	<b>0,50</b>	0,47	0,45
Treonina, %	0,62	0,59	<b>0,56</b>	0,53	0,51	0,55	0,53	<b>0,50</b>	0,48	0,46	0,53	0,51	<b>0,48</b>	0,46	0,44	0,50	0,48	<b>0,46</b>	0,44	0,42
Triptofano, %	0,18	0,18	<b>0,17</b>	0,16	0,15	0,17	0,16	<b>0,15</b>	0,14	0,14	0,16	0,15	<b>0,15</b>	0,14	0,13	0,15	0,14	<b>0,14</b>	0,13	0,13
Arginina, %	0,94	0,89	<b>0,85</b>	0,81	0,78	0,85	0,81	<b>0,77</b>	0,74	0,71	0,81	0,77	<b>0,74</b>	0,71	0,68	0,77	0,73	<b>0,70</b>	0,67	0,64
Isoleucina, %	0,70	0,66	<b>0,63</b>	0,60	0,57	0,63	0,60	<b>0,57</b>	0,54	0,52	0,60	0,57	<b>0,54</b>	0,52	0,50	0,57	0,54	<b>0,52</b>	0,49	0,47
Valina, %	0,79	0,75	<b>0,72</b>	0,68	0,65	0,71	0,68	<b>0,65</b>	0,62	0,60	0,68	0,65	<b>0,62</b>	0,59	0,57	0,64	0,61	<b>0,59</b>	0,56	0,54
<b>Aminoácidos totais<sup>3</sup></b>																				
Lisina, %	0,97	0,92	<b>0,87</b>	0,83	0,79	0,87	0,83	<b>0,79</b>	0,76	0,72	0,83	0,79	<b>0,75</b>	0,72	0,69	0,78	0,75	<b>0,71</b>	0,68	0,65
Methionina, %	0,47	0,45	<b>0,43</b>	0,41	0,39	0,42	0,40	<b>0,38</b>	0,36	0,35	0,38	0,37	<b>0,35</b>	0,33	0,32	0,35	0,34	<b>0,32</b>	0,31	0,30
Methionina+cistina, %	0,79	0,75	<b>0,71</b>	0,68	0,65	0,70	0,66	<b>0,63</b>	0,61	0,58	0,66	0,63	<b>0,60</b>	0,57	0,55	0,61	0,59	<b>0,56</b>	0,54	0,51
Treonina, %	0,73	0,69	<b>0,66</b>	0,63	0,60	0,65	0,62	<b>0,59</b>	0,57	0,54	0,62	0,59	<b>0,57</b>	0,54	0,52	0,59	0,56	<b>0,54</b>	0,51	0,49
Triptofano, %	0,22	0,21	<b>0,20</b>	0,19	0,18	0,20	0,19	<b>0,18</b>	0,17	0,17	0,19	0,18	<b>0,17</b>	0,17	0,16	0,18	0,17	<b>0,16</b>	0,16	0,15
Arginina, %	1,01	0,96	<b>0,92</b>	0,87	0,83	0,91	0,87	<b>0,83</b>	0,79	0,76	0,87	0,83	<b>0,79</b>	0,76	0,73	0,82	0,79	<b>0,75</b>	0,72	0,69
Isoleucina, %	0,75	0,71	<b>0,68</b>	0,65	0,62	0,67	0,64	<b>0,61</b>	0,59	0,56	0,64	0,61	<b>0,59</b>	0,56	0,54	0,61	0,58	<b>0,55</b>	0,53	0,51
Valina, %	0,88	0,83	<b>0,79</b>	0,75	0,72	0,79	0,75	<b>0,72</b>	0,68	0,66	0,75	0,72	<b>0,68</b>	0,65	0,63	0,71	0,68	<b>0,65</b>	0,62	0,59
Proteína Bruta (nitrogênio x 6,25), <sup>3</sup> %	19,35	18,37	<b>17,48</b>	16,67	15,93	17,57	16,75	<b>15,99</b>	15,30	14,67	16,83	16,04	<b>15,32</b>	14,66	14,05	15,69	14,95	<b>14,29</b>	13,68	13,11
Cálcio, <sup>4</sup> %	4,41	4,18	<b>3,98</b>	3,80	3,63	4,16	3,96	<b>3,78</b>	3,62	3,47	4,26	4,06	<b>3,87</b>	3,71	3,55	4,31	4,11	<b>3,93</b>	3,76	3,61
Fósforo (disponível), %	0,49	0,47	<b>0,45</b>	0,43	0,41	0,44	0,42	<b>0,40</b>	0,38	0,36	0,42	0,40	<b>0,38</b>	0,36	0,35	0,39	0,37	<b>0,36</b>	0,34	0,33
Sódio, %	0,19	0,18	<b>0,17</b>	0,17	0,16	0,18	0,17	<b>0,16</b>	0,16	0,15	0,18	0,17	<b>0,16</b>	0,16	0,15	0,18	0,17	<b>0,16</b>	0,15	0,15
Cloro, %	0,19	0,18	<b>0,17</b>	0,17	0,16	0,18	0,17	<b>0,16</b>	0,16	0,15	0,18	0,17	<b>0,16</b>	0,16	0,15	0,18	0,17	<b>0,16</b>	0,15	0,15
Ácido Linoleico (C18:2 n-6), %	1,08	1,02	<b>0,97</b>	0,93	0,88	0,99	0,94	<b>0,90</b>	0,86	0,83	0,99	0,94	<b>0,90</b>	0,86	0,83	0,98	0,93	<b>0,89</b>	0,85	0,82

\* Consumo de ração típico para a idade baseado em dados disponíveis.

<sup>1</sup> O consumo de aminoácidos, gordura, ácido linoleico, e/ou energia podem ser alterados para otimizar o tamanho do ovo.

<sup>2</sup> A faixa de energia recomendado é baseado nos valores apresentados no Red Book, *um Guia de Manejo On-line*. Diferenças no valor atribuído de energia metabolizável para ingredientes alimentares do mesmo nome pode variar substancialmente, em alguns casos, o conteúdo de energia dietética recomendada pode ser ajustada em conformidade (ver Red Book, *um Guia de Manejo On-line* para informação adicional).

<sup>3</sup> Os aminoácidos totais são apropriados apenas com uma dieta de milho e soja; formule a ração com base nos aminoácidos digestíveis se uma quantidade substancial de outras fontes proteicas for utilizada.

<sup>4</sup> Aproximadamente 65% do carbonato de cálcio adicionado (calcário) devem ter partículas entre 2–4 mm.



## Tabela de Desempenho

Idade em Semanas	% Ave-Dia	% de Mortalidade de Fêmeas	% de Mortalidade de Machos	Ovos-Ave-Dia		Ovos-Ave-Alojada		Peso Corporal Fêmeas	Peso Corporal Machos	Peso Médio do Ovo	% de Incubáveis	Ovos Incubáveis - Ave-Alojada		% de Incubação	Número de Pintos Fêmeas	
	Atual	Acumulado	Acumulado	Atual	Acumulado	Atual	Acumulado	kg	kg	g/ovo		Atual	Acumulado		Atual	Acumulado
19	11	0,1	0,3	0,8	0,8	0,8	0,8	1,53	2,20	-	-	-	-	-	-	-
20	26	0,2	0,5	1,8	2,6	1,8	2,6	1,60	2,28	-	-	-	-	-	-	-
21	47	0,4	0,8	3,3	5,9	3,3	5,9	1,65	2,32	47,9	-	-	-	-	-	-
22	71	0,5	1,1	5,0	10,9	4,9	10,8	1,70	2,39	50,5	-	-	-	-	-	-
23	80	0,6	1,5	5,6	16,5	5,6	16,4	1,72	2,43	52,1	50	2,8	2,8	67	0,9	0,9
24	87	0,7	1,8	6,1	22,5	6,1	22,4	1,75	2,48	54,4	71	4,3	7,1	72	1,5	2,5
25	90	0,8	2,2	6,3	28,8	6,3	28,7	1,75	2,52	55,4	85	5,3	12,4	75	2,0	4,5
26	91	0,9	2,5	6,4	35,2	6,3	35,0	1,78	2,56	56,2	92	5,8	18,2	77	2,2	6,7
27	91	1,0	2,8	6,4	41,6	6,3	41,3	1,79	2,59	57,0	94	5,9	24,1	78	2,3	9,0
28	92	1,1	3,1	6,4	48,0	6,4	47,7	1,80	2,62	57,4	95	6,1	30,2	80	2,4	11,4
29	92	1,2	3,4	6,4	54,5	6,4	54,0	1,81	2,65	58,2	96	6,1	36,3	80	2,4	13,9
30	92	1,3	3,6	6,4	60,9	6,4	60,4	1,82	2,68	58,4	96	6,1	42,4	82	2,5	16,4
31	91	1,5	3,9	6,4	67,3	6,3	66,7	1,84	2,71	58,9	96	6,0	48,4	82	2,5	18,9
32	91	1,6	4,1	6,4	73,6	6,3	72,9	1,85	2,73	59,4	96	6,0	54,4	82	2,5	21,3
33	90	1,8	4,4	6,3	79,9	6,2	79,1	1,85	2,74	59,5	96	5,9	60,4	82	2,5	23,8
34	90	1,9	4,6	6,3	86,2	6,2	85,3	1,86	2,74	59,8	96	5,9	66,3	83	2,5	26,3
35	90	2,1	4,8	6,3	92,5	6,2	91,5	1,86	2,75	59,9	96	5,9	72,2	83	2,5	28,7
36	90	2,2	5,0	6,3	98,8	6,2	97,6	1,86	2,76	60,3	97	5,9	78,2	83	2,5	31,2
37	89	2,4	5,2	6,2	105,1	6,1	103,7	1,87	2,77	60,3	97	5,9	84,1	83	2,4	33,7
38	89	2,6	5,4	6,2	111,3	6,1	109,8	1,87	2,77	60,8	97	5,9	90,0	83	2,4	36,1
39	88	2,8	5,6	6,2	117,5	6,0	115,8	1,87	2,78	61,0	96	5,8	95,7	83	2,4	38,5
40	87	2,9	5,8	6,1	123,6	5,9	121,7	1,87	2,78	61,1	96	5,7	101,4	83	2,4	40,8
41	86	3,1	6,0	6,0	129,6	5,8	127,5	1,87	2,79	61,2	96	5,6	107,0	83	2,3	43,2
42	86	3,3	6,2	6,0	135,6	5,8	133,3	1,87	2,79	61,4	96	5,6	112,6	82	2,3	45,5
43	85	3,5	6,3	6,0	141,5	5,7	139,1	1,87	2,80	61,6	96	5,5	118,1	82	2,3	47,7
44	84	3,7	6,5	5,9	147,4	5,7	144,7	1,87	2,81	61,8	96	5,4	123,5	82	2,2	49,9
45	84	3,9	6,7	5,9	153,3	5,6	150,4	1,87	2,82	61,9	95	5,4	128,9	81	2,2	52,1
46	82	4,1	6,9	5,7	159,0	5,5	155,9	1,87	2,83	62,0	95	5,2	134,1	81	2,1	54,2
47	82	4,3	7,1	5,7	164,8	5,5	161,4	1,87	2,84	62,1	95	5,2	139,3	80	2,1	56,3
48	81	4,5	7,3	5,7	170,5	5,4	166,8	1,87	2,84	62,2	95	5,1	144,5	80	2,1	58,4
49	80	4,8	7,4	5,6	176,1	5,3	172,1	1,87	2,85	62,4	95	5,1	149,5	79	2,0	60,4
50	80	5,0	7,6	5,6	181,7	5,3	177,5	1,87	2,85	62,4	95	5,1	154,6	79	2,0	62,4
51	79	5,2	7,8	5,5	187,2	5,2	182,7	1,88	2,86	62,6	95	5,0	159,6	79	2,0	64,3
52	79	5,5	8,0	5,5	192,7	5,2	187,9	1,88	2,87	62,8	95	5,0	164,5	78	1,9	66,3
53	78	5,7	8,2	5,5	198,2	5,1	193,1	1,88	2,87	62,9	94	4,8	169,4	78	1,9	68,2
54	78	5,9	8,3	5,5	203,6	5,1	198,2	1,88	2,88	63,0	94	4,8	174,2	78	1,9	70,1
55	77	6,2	8,5	5,4	209,0	5,1	203,3	1,88	2,88	63,0	94	4,8	179,0	78	1,9	71,9
56	76	6,4	8,7	5,3	214,3	5,0	208,3	1,88	2,90	63,1	94	4,7	183,6	76	1,8	73,7
57	75	6,6	8,8	5,3	219,6	4,9	213,2	1,88	2,90	63,1	94	4,6	188,3	76	1,8	75,4
58	74	6,8	9,0	5,2	224,8	4,8	218,0	1,88	2,91	63,3	93	4,5	192,7	75	1,7	77,1
59	72	7,0	9,2	5,0	229,8	4,7	222,7	1,88	2,91	63,3	93	4,4	197,1	75	1,6	78,8
60	71	7,2	9,3	5,0	234,8	4,6	227,3	1,88	2,92	63,4	92	4,2	201,3	74	1,6	80,3
61	70	7,4	9,5	4,9	239,7	4,5	231,8	1,88	2,92	63,5	92	4,2	205,5	74	1,5	81,9
62	70	7,6	9,6	4,9	244,6	4,5	236,3	1,88	2,93	63,5	92	4,2	209,7	73	1,5	83,4
63	69	7,8	9,8	4,8	249,4	4,5	240,8	1,88	2,94	63,6	91	4,1	213,7	73	1,5	84,9
64	68	8,0	9,9	4,8	254,2	4,4	245,2	1,88	2,95	63,8	91	4,0	217,7	73	1,5	86,3
65	68	8,2	10,1	4,8	258,9	4,4	249,5	1,88	2,96	63,8	91	4,0	221,7	72	1,4	87,7
66	68	8,4	10,2	4,8	263,7	4,4	253,9	1,89	2,96	63,8	90	3,9	225,6	72	1,4	89,2
67	67	8,6	10,3	4,7	268,4	4,3	258,2	1,89	2,97	63,9	90	3,9	229,5	71	1,4	90,5
68	66	8,8	10,4	4,6	273,0	4,2	262,4	1,89	2,97	63,9	90	3,8	233,3	71	1,3	91,9
69	65	9,0	10,5	4,6	277,6	4,1	266,5	1,89	2,98	63,9	89	3,7	236,9	71	1,3	93,2
70	64	9,2	10,6	4,5	282,0	4,1	270,6	1,89	2,98	64,0	89	3,6	240,6	70	1,3	94,5
71	63	9,4	10,7	4,4	286,4	4,0	274,6	1,89	2,98	64,0	89	3,6	244,1	70	1,2	95,7
72	62	9,6	10,8	4,3	290,8	3,9	278,5	1,89	2,99	64,1	89	3,5	247,6	70	1,2	96,9
73	61	9,8	10,9	4,3	295,1	3,8	282,4	1,89	2,99	64,1	88	3,4	251,0	70	1,2	98,1
74	60	10,0	11,0	4,2	299,3	3,8	286,1	1,89	2,99	64,2	88	3,3	254,3	70	1,2	99,3
75	60	10,2	11,1	4,2	303,5	3,8	289,9	1,89	2,99	64,2	88	3,3	257,6	70	1,2	100,4

Gráfico de Desempenho #1

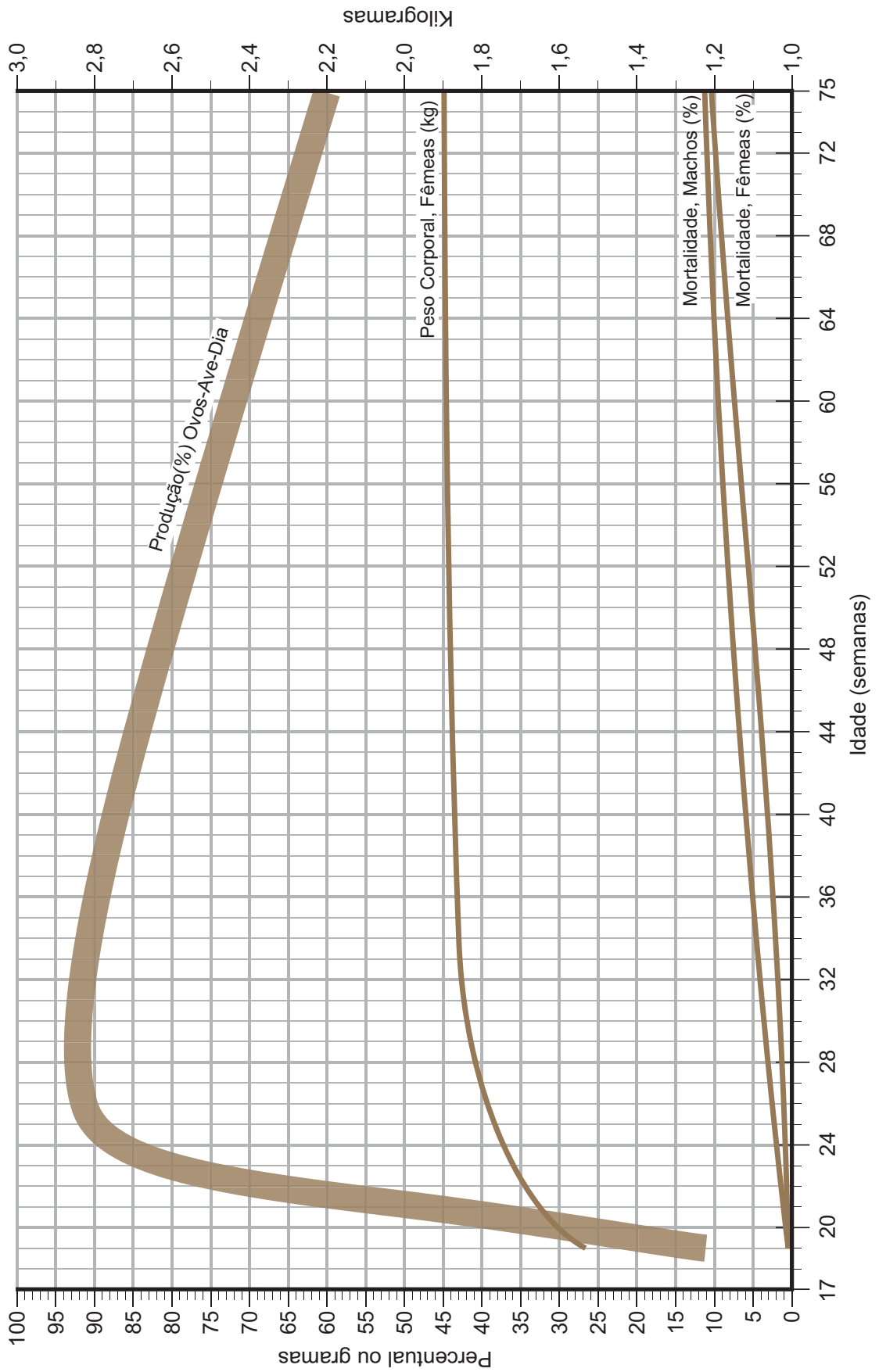
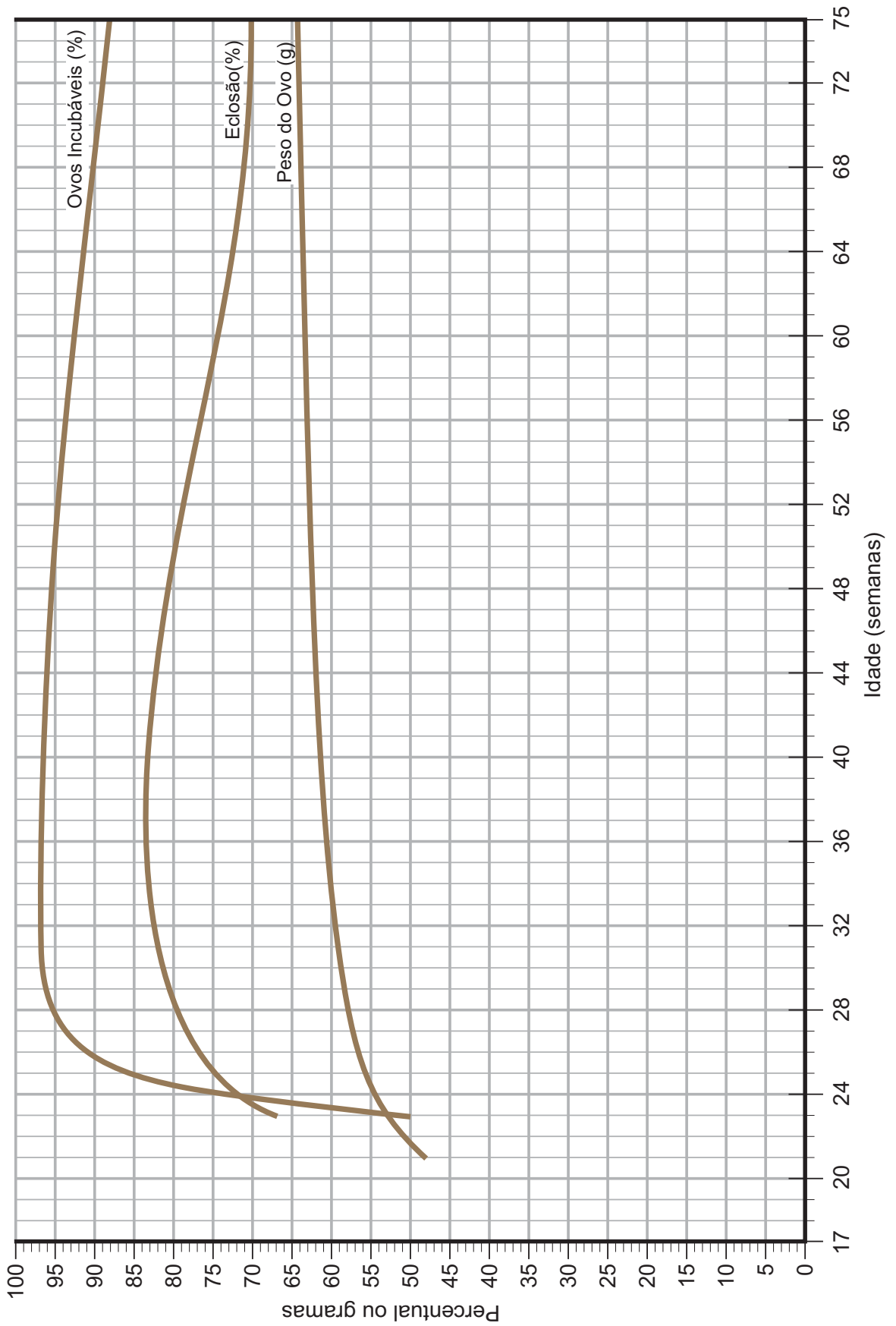


Gráfico de Desempenho #2



## Metas e Princípios de Bem-Estar Animal da Hy-Line Internacional

Para promover o bem-estar animal e produzir aves da mais alta qualidade, nós aderimos as seguintes metas e princípios de bem estar animal. Essas metas e princípios são os alicerces essenciais para o cuidado humano e profissional de nossas aves.

- Alimento e Água  
Proporcionar acesso à água de boa qualidade e dietas nutricionalmente equilibradas a todo tempo
- Saúde e Cuidados Veterinários  
Proporcionar programas baseados em ciência da saúde e assistência veterinária imediata
- Meio- Ambiente  
Alojar as aves em aviários projetados, mantidos e operados para atender às necessidades da ave e que facilitem a inspeção diária
- Práticas de Produção e Manuseio  
Proporcionar assistência integral e procedimentos de manuseio que assegurem o bem-estar das aves ao longo de sua vida
- Transporte  
Proporcionar serviço de transporte que minimize o tempo de viagem e o estresse

### Hy-Line do Brasil

Rua Theóphilo Mansur, 670 - C.P.: 91

Cep: 15440-000

Nova Granada - SP - Brasil

telefone + 55 17 3262-5001



**Hy-Line**  
do Brasil



[www.hyline.com](http://www.hyline.com)

[info@hyline.com](mailto:info@hyline.com)